

ส่วนที่ ๑ บทนำ

๑.๑ ลักษณะของแผนพัฒนาสามปี

แผนพัฒนาสามปีเป็นเครื่องมือในการบริหารงานขององค์การบริหารส่วนตำบล เป็นไปเพื่อประโยชน์ของประชาชนในท้องถิ่น เพราะเป็นแผนพัฒนาเศรษฐกิจและสังคมขององค์การบริหารส่วนตำบลที่แปลงยุทธศาสตร์การพัฒนาขององค์กรปกครองส่วนท้องถิ่นไปสู่การปฏิบัติ อันมีลักษณะเป็นการกำหนดรายละเอียดแผนงาน โครงการพัฒนาที่จัดทำขึ้นสำหรับปีงบประมาณแต่ละปี มีความสอดคล้องกับกรอบยุทธศาสตร์การพัฒนาขององค์กรปกครองส่วนท้องถิ่นในเขตจังหวัด โดยการพิจารณาทบทวนจากแผนพัฒนาสามปี(พ.ศ.๒๕๕๖-๒๕๕๘) มีการกำหนดรายละเอียด วัตถุประสงค์ เป้าหมาย งบประมาณ และจัดลำดับความสำคัญของโครงการ เป็นการกำหนดรายละเอียดของโครงการพัฒนาภายใต้ยุทธศาสตร์และแนวทางพัฒนา คำนึงถึงความเป็นไปได้ในการปฏิบัติ ตามโครงการ ที่ปรากฏในแผนพัฒนาสามปีซึ่งแบ่งออกเป็น ๓ ประเภท คือ

๑.๑ โครงการที่องค์การบริหารส่วนตำบลดำเนินการเอง

๑.๒ โครงการที่อุดหนุนให้หน่วยงานอื่นดำเนินการตามที่ระเบียบ กฎหมาย กำหนดไว้

๑.๓ โครงการที่องค์การบริหารส่วนตำบลขอรับการสนับสนุนจากหน่วยงานอื่นและโครงการที่เกินศักยภาพขององค์การบริหารส่วนตำบล

โดยสรุปแล้วลักษณะของแผนพัฒนาสามปีมีดังนี้

๑) เป็นเอกสารที่แสดงความสอดคล้องกับแผนยุทธศาสตร์การพัฒนา

๒) เป็นเอกสารที่แสดงแนวทางการพัฒนาและวัตถุประสงค์ของแนวทางการพัฒนาที่ชัดเจนและมีลักษณะเฉพาะเจาะจงที่จะดำเนินการ

๓) เป็นเอกสารที่แสดงโครงการ/กิจกรรมการพัฒนาที่จะดำเนินการในห้วงระยะเวลาสามปี

๔) เป็นเอกสารที่แสดงความเชื่อมโยงระหว่างแผนยุทธศาสตร์พัฒนากับงบประมาณรายจ่ายประจำปีโครงการต่าง ๆ ซึ่งปรากฏในแผนพัฒนาสามปี โดยเฉพาะในแผนประจำปีแรกของห้วงระยะเวลาสามปี มีสภาพความพร้อมในด้านความแน่นอนของกิจกรรมที่จะดำเนินการ รูปแบบ รายละเอียดทางเทคนิค รวมถึงผลประโยชน์สาธารณะที่จะได้รับจากโครงการ เพื่อสามารถกำหนดรายการในแผนพัฒนาที่จะนำไปใช้จัดทำงบประมาณรายจ่ายประจำปีได้ต่อไป

๑.๒ วัตถุประสงค์ของการจัดทำแผนพัฒนาสามปี

๑. เพื่อแสดงแนวทางการพัฒนาและวัตถุประสงค์ของแนวทางการพัฒนาที่ชัดเจนและมีลักษณะเฉพาะเจาะจงที่จะดำเนินการ

๒. เพื่อกำหนดแนวทางการพัฒนาให้สอดคล้องกับแผนยุทธศาสตร์การพัฒนา

๓. เพื่อพัฒนาดำเนินโครงการ/กิจกรรม การพัฒนาในห้วงระยะเวลาสามปีได้อย่างชัดเจน

๔. สามารถเชื่อมโยงระหว่างแผนยุทธศาสตร์พัฒนากับงบประมาณรายจ่ายประจำปี

๕. เป็นการจัดเตรียมโครงการพัฒนาต่าง ๆ ให้อยู่ในลักษณะที่พร้อมจะบรรจุในเอกสารงบประมาณประจำปี และนำไปปฏิบัติได้ทันที เมื่อได้รับงบประมาณ

๑.๓ ขั้นตอนในการจัดทำแผนพัฒนาสามปี

หลังจากที่ได้มีการกำหนดยุทธศาสตร์การพัฒนาและแนวทางการพัฒนาในแผนยุทธศาสตร์แล้ว ขั้นตอนต่อไปคือ การแปลงสู่การปฏิบัติโดยการจัดทำแผนพัฒนาสามปี ซึ่งมีขั้นตอนการดำเนินการดังนี้

(๑) คณะกรรมการพัฒนาท้องถิ่นจัดประชุมประชาคมท้องถิ่น กำหนดประเด็นหลักการพัฒนาให้สอดคล้องกับวิสัยทัศน์ พันธกิจ และจุดมุ่งหมายเพื่อการพัฒนาในแผนยุทธศาสตร์การพัฒนา รวมทั้งสอดคล้องกับปัญหา ความต้องการของประชาคมและชุมชน โดยให้นำข้อมูลพื้นฐานในการพัฒนาจากหน่วยงานต่าง ๆ และข้อมูลในแผนชุมชนมาพิจารณาประกอบการจัดทำแผนพัฒนาสามปี

(๒) คณะกรรมการสนับสนุนการจัดทำแผนพัฒนาท้องถิ่นรวบรวมประเด็นหลักการพัฒนา ปัญหา ความต้องการ และข้อมูลนำมาจัดทำร่างแผนพัฒนาสามปี แล้วเสนอคณะกรรมการพัฒนาท้องถิ่น

(๓) คณะกรรมการพัฒนาท้องถิ่นพิจารณาร่างแผนพัฒนาสามปีเพื่อเสนอผู้บริหารท้องถิ่น

(๔) ผู้บริหารท้องถิ่น เสนอร่างแผนพัฒนาสามปีต่อสภาองค์การบริหารส่วนตำบลเพื่อให้ความเห็นชอบ

(๕) ผู้บริหารท้องถิ่นพิจารณาอนุมัติและประกาศใช้แผนพัฒนาสามปี

๑.๔ ประโยชน์ของการจัดทำแผนพัฒนาสามปี

การจัดทำแผนพัฒนาสามปี เป็นเครื่องมือที่ช่วยให้องค์กรปกครองส่วนท้องถิ่น ได้พิจารณาให้เห็นถึงความเชื่อมโยงระหว่างแนวทางการดำเนินงานต่าง ๆ ที่อาจมีความเชื่อมโยง และส่งผลทั้งในเชิงสนับสนุน และเป็นอุปสรรคต่อกัน เพื่อให้องค์กรปกครองส่วนท้องถิ่นนำมาตัดสินใจ กำหนดแนวทางการดำเนินงาน และใช้ทรัพยากรการบริหารของท้องถิ่นอย่างมีประสิทธิภาพ เพื่อให้เกิดประโยชน์สาธารณะสูงสุด

ส่วนที่ ๒ สภาพทั่วไปและข้อมูลพื้นฐาน

๒.๑.สภาพทั่วไป

๒.๑.๑ ที่ตั้ง/อาณาเขต/เขตการปกครอง

ตำบลท่ายางตั้งอยู่ทางทิศทางตะวันตกของอำเภอเมืองนครศรีธรรมราช ห่างจากที่ว่าการอำเภอเมืองนครศรีธรรมราช ประมาณ ๑๒๐ กิโลเมตร มีพื้นที่ทั้งหมดประมาณ ๖๑,๑๖๔ ไร่ หรือประมาณ ๙๗.๘๖ ตารางกิโลเมตร โดยมีอาณาเขตติดต่อกับตำบลต่างๆ ดังนี้

- ทิศเหนือ ติดต่อกับ ตำบลทุ่งสังข์ ตำบลทุ่งใหญ่
- ทิศใต้ ติดต่อกับ ตำบลกุแหระ ตำบลกรงหย่น
- ทิศตะวันออก ติดต่อกับ ตำบลปริก
- ทิศตะวันตก ติดต่อกับ ตำบลบางรูป และจังหวัดกระบี่, จังหวัดสุราษฎร์ธานี

องค์การบริหารส่วนตำบลท่ายาง ประกอบด้วย ๑๒ หมู่บ้าน มีหมู่บ้านที่อยู่ในเขต อบต.เดิมพื้นที่จำนวน ๑๐ หมู่บ้าน คือ หมู่ที่ ๑ ,๓,๔,๕,๗,๘,๙,๑๐,๑๑ และ ๑๒ และหมู่บ้านที่อยู่ในพื้นที่ของ อบต.ท่ายางบางส่วน คือหมู่ที่ ๒ และหมู่ที่ ๖ เพราะบางส่วนอยู่ในเขตเทศบาลตำบลท่ายาง

๒.๑.๒ จำนวนประชากร

หมู่ที่	หมู่บ้าน	จำนวนประชากร			จำนวนหลังคาเรือน (หลัง)
		ชาย	หญิง	รวม	
๐	-	๓๓	๒๗	๖๐	๒
๑	บ้านบางตะเกา	๕๐๑	๕๐๙	๑,๐๑๐	๒๕๗
๒	บ้านน้ำมุด	๒๖๙	๒๘๑	๕๕๐	๒๑๘
๓	บ้านไส้มุด	๓๑๕	๓๒๕	๖๔๐	๒๐๘
๔	บ้านนาท่อม	๔๙๖	๕๒๖	๑,๐๒๒	๓๐๓
๕	บ้านพอโกบ	๓๘๘	๓๙๘	๗๘๖	๒๓๙
๖	บ้านยางคมพัต	๖๒๖	๖๗๓	๑,๒๙๙	๖๔๘
๗	บ้านยางสองขน	๓๓๘	๓๔๔	๖๘๒	๒๐๓
๘	บ้านกรงหย่น	๒๕๔	๒๕๗	๕๑๑	๑๘๑
๙	บ้านจุฬารณพัฒนา ๑	๒๒๒	๒๒๕	๔๔๗	๑๑๓
๑๐	บ้านควนมีชัย	๔๔๘	๔๒๖	๘๗๔	๒๗๑
๑๑	บ้านควนเนียง	๔๖๘	๔๖๐	๙๒๘	๕๓๑
๑๒	บ้านควนทอง	๔๒๘	๓๘๐	๘๐๘	๒๐๑
	รวม	๔,๗๘๖	๔,๘๓๑	๙,๖๑๗	๓,๓๗๕

ที่มา : งานทะเบียนและบัตรที่ว่าการอำเภอทุ่งใหญ่ จังหวัดนครศรีธรรมราช ข้อมูล ณ วันที่ ๑ เมษายน ๒๕๕๖

๒.๒ ด้านโครงสร้างพื้นฐาน

๒.๒.๑ การคมนาคม ตำบลท่ายางมีเส้นทางการคมนาคมที่สำคัญ คือ

๑. ทางหลวงหมายเลข ๔๑๐๐ เชื่อมระหว่างจังหวัดสุราษฎร์ธานีกับจังหวัดนครศรีธรรมราช โดยผ่านตำบลบางรูป ตำบลทุ่งสังข์ ตำบลท่ายาง ตำบลลูกเหรียง และผ่านอำเภอทุ่งสง
๒. ทางหลวงจังหวัดหมายเลข ๔๐๑ เชื่อมระหว่างอำเภอทุ่งใหญ่ กับทางหลวงแผ่นดินหมายเลข ๔๑ ผ่านตำบลท่ายางและตำบลปรัง
๓. เส้นทางจากตำบลท่ายางเชื่อมกับจังหวัดกระบี่ ผ่านอำเภอเขาพนม
๔. เส้นทางจากตำบลท่ายางเชื่อมกับจังหวัดกระบี่ ผ่านอำเภอลำทับ

๒.๒.๒ การไฟฟ้า การไฟฟ้าส่วนภูมิภาคอำเภอทุ่งใหญ่ ซึ่งรับผิดชอบในการบริการและจำหน่ายพลังงานไฟฟ้าในพื้นที่ อบต.ท่ายาง

๒.๒.๓ การสื่อสาร/โทรคมนาคมการบริหารจัดการด้านการสื่อสารต่างๆในเขตตำบลท่ายางสามารถแยกได้ดังนี้

- โทรศัพท์สาธารณะ
- โทรศัพท์บ้าน
- หอกระจายข่าว/เสียงตามสาย
- วิทยุกระจายเสียง มีสถานีวิทยุจำนวน ๒ สถานี คือ ระบบเอฟเอ็ม ๙๖.๐ เมกกะเฮิรตซ์ ตั้งอยู่หมู่ที่ ๖ และระบบเอฟเอ็ม ๑๐๖.๐ เมกกะเฮิรตซ์ ตั้งอยู่หมู่ที่ ๒ เขตพื้นที่เทศบาลตำบลท่ายาง

๒.๒.๔ แหล่งน้ำ ตำบลท่ายาง มีแหล่งน้ำตามธรรมชาติ ที่มีความสำคัญ ดังนี้

- ◆ คลองสินปุน
- ◆ คลองสังข์
- ◆ ห้วยเหมาเหล็ก

แหล่งน้ำที่สร้างขึ้นเพื่อใช้กักเก็บน้ำสำหรับการ อุปโภค บริโภค แยกได้ดังนี้

หมู่ที่	บ่อน้ำต้น	สระน้ำ	บ่อบาดาล	ฝาย/ทำนบ/ผนังเก็บน้ำ	ประปา
๑	๓๑	๑	๕	-	๔
๒	๓	๑	๓	-	๒
๓	๕	๕	๓	-	๓
๔	๘	๒	๕	-	๓
๕	๑๗	๓	๑๐	-	๕
๖	๙	๓	๒	-	๒
๗	๕	๓	๔	-	๔
๘	๒	๖	-	๑	๑
๙	๗	๒	๘	-	๑
๑๐	๑๐	๑	๒	-	๑
๑๑	๓	๑	๔	-	๒
๑๒	๓	๒	๔	-	๔

๒.๓ ด้านเศรษฐกิจ

- การประกอบอาชีพประชากรตำบลท่ายาง ส่วนใหญ่ประกอบอาชีพเกษตรกรรม ปลูกยางพารา , ปาล์มน้ำมัน, มะพร้าว, ทุเรียน, ลองกอง , มังคุด ฯลฯ โดยรายได้ส่วนใหญ่ของประชาชนจะเป็นรายได้จากการขายพืชผลทางการเกษตร จะมีรายได้ไม่แน่นอน ขึ้นอยู่กับราคาสินค้าทางการเกษตร และสภาพภูมิอากาศ

- แร่งงาน จำนวนประชากรในวัยแรงงานของตำบลท่ายาง ประมาณร้อยละ ๘๐ เป็นแรงงานในภาคเกษตรกรรมซึ่งส่วนใหญ่เป็นแรงงานในครัวเรือน รองลงมาได้แก่ แรงงานซึ่งจัดจ้างจากคนในพื้นที่และเพื่อนบ้าน ตลอดจนแรงงานอื่นๆ อีกอัตราร้อยละ ๑๐ เป็นแรงงานในภาคอุตสาหกรรม การบริการค้าขาย รับจ้างทั่วไป รัฐบาล ส่วนอื่กร้อยละ ๑๐ เป็นแรงงานที่มีการว่างงานแบบซ่อนเร้น ได้แก่ ผู้ที่กำลังศึกษา พระภิกษุสามเณร และสตรีวัยเจริญพันธุ์ ที่มีภาระในการเลี้ยงดูทารก

- ผลผลิต ภายในตำบลท่ายาง ที่สำคัญมีอยู่ ๒ ทาง ได้แก่
 - ผลผลิตจากเพาะปลูก เช่น ยางพารา ปาล์มน้ำมัน
 - ผลผลิตจากการเลี้ยงสัตว์ เช่น โค สุกร ไก่ เป็ด

- หน่วยธุรกิจในเขตองค์การบริหารส่วนตำบล

หน่วยธุรกิจในเขตองค์การบริหารส่วนตำบลท่ายาง ยังไม่ขยายตัวเท่าที่ควร เนื่องจากศักยภาพในพื้นที่และการพัฒนาที่ยังไม่ครอบคลุมทั่วถึงเท่าที่ควร สามารถที่จะแยกหน่วยธุรกิจต่างๆ ได้ดังนี้

- ปั้มน้ำมันและก๊าซ ๒ แห่ง
- โรงงานอุตสาหกรรม ๒ แห่ง
- ร้านค้าขนาดเล็ก/ร้านเสริมสวย ๑๔๐ แห่ง
- ร้านอาหาร ๘ แห่ง
- ร้านซ่อมจักรยานยนต์ ๘ แห่ง
- โรงแรม ๓ แห่ง

- สถาบันเทวทิง/คาราโอเกะ	๑๖	แห่ง
- เหมืองแร่	๒	แห่ง
- ฟาร์มหมู	๓	แห่ง

๒.๔ ด้านสังคม

๒.๔.๑ การศึกษา องค์การบริหารส่วนตำบลท่ายางมีศูนย์พัฒนาเด็กเล็กบ้านจุฬารณพัฒนา ๑ ตั้งอยู่หมู่ที่ ๙ ซึ่งจัดการเรียนการสอนในระดับก่อนวัยเรียน มีห้องเรียน จำนวน ๕ ห้อง ผู้ดูแลเด็ก จำนวน ๘ คน สามารถรับนักเรียนได้จำนวนไม่น้อยกว่า ๑๖๐ คน นอกจากนี้พื้นที่องค์การบริหารส่วนตำบลท่ายาง ยังมีโรงเรียนในพื้นที่จำนวน ๕ แห่ง ได้แก่

๑. โรงเรียนทุ่งใหญ่วิทยาคม จัดการเรียนการสอนระดับมัธยมศึกษา ม.๑ - ม.๖ ซึ่งเป็นโรงเรียนประจำอำเภอทุ่งใหญ่ ตั้งอยู่ หมู่ที่ ๖ ตำบลท่ายาง อำเภอทุ่งใหญ่ จังหวัดนครศรีธรรมราช

๒. โรงเรียนบ้านบางตะเกา จัดการเรียนการสอนตั้งแต่ ระดับอนุบาล จนถึงระดับมัธยมศึกษาตอนต้น ตั้งอยู่หมู่ที่ ๑ ตำบลท่ายาง อำเภอทุ่งใหญ่ จังหวัดนครศรีธรรมราช

๓. โรงเรียนบ้านนาท่อม จัดการเรียนการสอนระดับอนุบาลจนถึง ระดับประถมศึกษา ตั้งอยู่หมู่ที่ ๔ ตำบลท่ายาง อำเภอทุ่งใหญ่ จังหวัดนครศรีธรรมราช

๔. โรงเรียนบ้านพอโกบ จัดการเรียนการสอนระดับอนุบาลจนถึง ระดับประถมศึกษา ตั้งอยู่หมู่ที่ ๕ ตำบลท่ายาง อำเภอทุ่งใหญ่ จังหวัดนครศรีธรรมราช

๕. โรงเรียนบ้านกรงหย่นใต้ จัดการเรียนการสอนระดับอนุบาลจนถึง ระดับประถมศึกษา ตั้งอยู่หมู่ที่ ๘ ตำบลท่ายาง อำเภอทุ่งใหญ่ จังหวัดนครศรีธรรมราช

๒.๔.๒ สถาบันและองค์กรทางศาสนา

ประชากรของตำบลท่ายางส่วนใหญ่ ๙๙ % นับถือศาสนาพุทธ และส่วนที่เหลือนับถือศาสนาคริสต์ อิสลาม ซิกข์ ตามลำดับ ซึ่งมีสถานที่สำคัญทางศาสนา ได้แก่

๑. วัดควนสระบัว ตั้งอยู่หมู่ที่ ๒ เขตพื้นที่เทศบาลตำบลท่ายาง
๒. วัดท่ายาง ตั้งอยู่หมู่ที่ ๒ เขตพื้นที่เทศบาลตำบลท่ายาง
๓. โบสถ์ ตั้งอยู่หมู่ที่ ๓ เขตพื้นที่องค์การบริหารส่วนตำบลท่ายาง

๒.๔.๓ สาธารณสุข

ตำบลท่ายางมีโรงพยาบาลที่ให้บริการอนามัยขั้นพื้นฐานได้แก่ โรงพยาบาลทุ่งใหญ่ ตั้งอยู่หมู่ที่ ๒ เขตพื้นที่เทศบาลตำบลท่ายาง

นอกจากนี้ในองค์การบริหารส่วนตำบลท่ายางยังมีการแต่งตั้งอาสาสมัครสาธารณสุขประจำหมู่บ้าน (อสม.) และผู้สื่อข่าวสาธารณสุข ซึ่งคัดเลือกจากประชาชนในบ้าน เพื่อให้การช่วยเหลือทางด้านสาธารณสุขขั้นพื้นฐานในหมู่บ้าน

๒.๔.๔ ความปลอดภัยในชีวิตและทรัพย์สิน

สถานีตำรวจ

ตำบลท่ายางมีสถานีตำรวจภูธรทุ่งใหญ่ ตั้งอยู่หมู่ที่ ๒ เขตพื้นที่เทศบาลตำบลท่ายาง ทำหน้าที่ดูแลรักษาความสงบเรียบร้อยในชีวิตและทรัพย์สิน ในการดูแลรักษาความสงบเรียบร้อยภายในหมู่บ้านและตำบล นอกเหนือจากหน้าที่และความรับผิดชอบ ของเจ้าหน้าที่ตำรวจแล้ว ตำบลท่ายางยังมีอาสาสมัครป้องกันภัย

ฝ่ายพลเรือน (อปพร.) ช่วยเหลือในการดูแลรักษาความสงบเรียบร้อย โดยมีการจัดเวรยามและตั้งป้อมยามเพื่อปฏิบัติหน้าที่คุ้มครอง ป้องกันชีวิตและทรัพย์สินของราษฎร

๒.๕ ทรัพยากรธรรมชาติในพื้นที่

สภาพการใช้ประโยชน์ที่ดิน (Land Use) อบต.ท่ายาง

ผลการสำรวจของสภาพการใช้ประโยชน์ที่ดินของกรมพัฒนาที่ดิน โดยการใช้ข้อมูลจากระบบฐานข้อมูลการใช้ประโยชน์ที่ดินจากชุดโปรแกรม Land Plan (ที่มา:กรมพัฒนาที่ดิน ๒๕๔๓)

ตาราง สภาพการใช้ประโยชน์ที่ดิน ตำบลท่ายาง อำเภอทุ่งใหญ่

ลำดับที่	ประเภทการใช้ที่ดิน
๑	ยางพารา
๒	ปาล์มน้ำมัน
๓	ไม้ผลผสม
๔	พื้นที่ป่า
๕	เหมืองเก่า บ่อขุดเก่า
๖	เหมืองแร่
๗	ตัวเมืองและย่านการค้า
๘	หมู่บ้านพื้นที่ราบ
๙	สถานที่ราชการ
๑๐	อื่นๆ

น้ำ

ตำบลท่ายางมีแหล่งน้ำทางธรรมชาติที่สำคัญและสามารถใช้ประโยชน์ในทางการเกษตรที่สำคัญ ได้แก่ คลองสินปุน คลองสังข์ ห้วยส้มหม้า

ดิน

สภาพพื้นที่ขององค์การบริหารส่วนตำบลท่ายาง ส่วนมากเป็นที่ราบเหมาะต่อการทำการเกษตร แต่บางพื้นที่ขององค์การบริหารส่วนตำบลท่ายาง เป็นพื้นที่สูงไม่เหมาะที่จะปลูกพืชเศรษฐกิจ จึงควรที่จะอนุรักษ์เป็นพื้นที่ของชุมชน

๒.๖ ศักยภาพของชุมชนและพื้นที่

◆ จุดเด่นของพื้นที่ ที่เอื้อต่อการพัฒนา

- ตำบลท่ายาง มีพื้นที่เหมาะสมสำหรับการประกอบอาชีพทางการเกษตรเพราะสภาพพื้นที่ส่วนใหญ่เป็นที่ราบและสภาพดินมีความอุดมสมบูรณ์ เกษตรกรส่วนใหญ่จะทำการปลูกยางพาราและปาล์ม น้ำมัน นอกจากนี้ตำบลท่ายางมีทรัพยากรธรรมชาติที่สำคัญ คือ แร่ยิปซัมและแร่หินปูน

๒.๗ ศักยภาพขององค์การบริหารส่วนตำบลท่ายาง

๒.๗.๑ โครงสร้างคณะผู้บริหาร

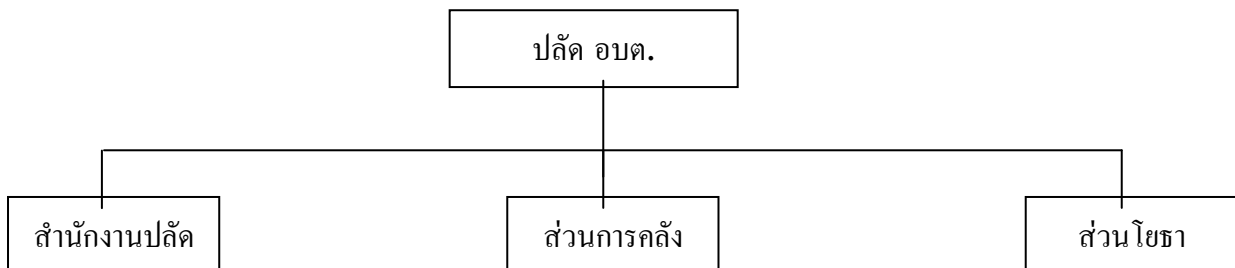
ชื่อ	ตำแหน่ง	การศึกษา
นายสุเมธ หล่ย์จิว	นายกองค์การบริหารส่วนตำบล	ปริญญาโท
นายไมตรี สุขสม	รองนายกองค์การบริหารส่วนตำบล	ม.๖
นายพงศ์ภัค พูลสวัสดิ์	รองนายกองค์การบริหารส่วนตำบล	ปริญญาตรี
นายวินัย ชมบุตร	เลขานุการนายกองค์การบริหารส่วนตำบล	ปวส.

๒.๗.๒ ข้อมูลสมาชิก อบต.

ข้อมูลด้านการศึกษามชิก อบต.

จำนวนสมาชิก	ระดับการศึกษา					
	ประถมศึกษา	มัธยมศึกษา ตอนต้น	มัธยมศึกษา ตอนปลาย/ ปวช.	อนุปริญญาหรือ เทียบเท่า	ปริญญา ตรี	สูงกว่า ปริญญาตรี
ชาย ๒๓ คน	๖	๖	๖	๑	๓	๑
หญิง ๑ คน	-	๑	-	-	-	-
รวม ๒๔ คน	๖	๗	๖	๑	๓	๑

๒.๗.๓ โครงสร้างการแบ่งส่วนราชการ



ข้อมูลพนักงานส่วนตำบล

ส่วน	จำนวน (คน)	ระดับการศึกษา
สำนักปลัด	๑๑	- ปริญญาโท ๔ คน - ปริญญาตรี ๗ คน
ส่วนการคลัง	๒	- ปริญญาโท ๑ คน - ปริญญาตรี ๑ คน
ส่วนโยธา	๒	- ปริญญาโท ๑ คน - ปริญญาตรี ๑ คน

รวม	๑๕	
-----	----	--

ข้อมูลลูกจ้างประจำ

ส่วน	จำนวน	ระดับการศึกษา
สำนักงานปลัด	-	-
ส่วนการคลัง	๓	- ปริญญาตรี ๒ คน - ม.๖ ๑ คน
ส่วนโยธา	-	-
รวม	๓	

ข้อมูลพนักงานจ้าง

ส่วน	จำนวน	ระดับการศึกษา
สำนักงานปลัด	๑๘	- ปริญญาตรี ๘ คน - ปวส. ๑ คน - ม.๖ ๑ คน - ม.๓ ๓ คน - ป.๖ ๑ คน - ไม่มีวุฒิมัธยมศึกษา ๔ คน
ส่วนการคลัง	๓	- ปริญญาตรี ๓ คน
ส่วนโยธา	๑	- ปริญญาตรี ๑ คน
รวม	๒๒	

องค์การบริหารส่วนตำบลท่ายาง แบ่งโครงสร้างการบริหารงานออกเป็น ๓ ส่วนราชการโดยมีภารกิจการบริหารงานดังนี้

๑. สำนักปลัดองค์การบริหารส่วนตำบล

มีภาระหน้าที่เกี่ยว กับงานธุรการสารบรรณการจัดทำแผนพัฒนาตำบล การจัดทำข้อบัญญัติ การจัดทำทะเบียนคณะผู้บริหาร สมาชิกอบต. การดำเนินการตามนโยบายของรัฐบาล แผนพัฒนาเศรษฐกิจ การให้คำปรึกษางานในหน้าที่และความรับผิดชอบ การปกครองบังคับบัญชา พนักงานส่วนตำบลและพนักงานจ้าง การบริหารงานบุคคลของ อบต.ทั้งหมด การดำเนินการ เกี่ยวกับการอนุญาตต่างๆ และปฏิบัติหน้าที่อื่นที่เกี่ยวข้อง แบ่งส่วนราชการภายในออกเป็น ๖ งาน คือ

๑.๑ งานบริหารทั่วไป มีหน้าที่ความรับผิดชอบ

- งานสารบรรณ
- งานอำนวยการและข้อมูลข่าวสาร
- งานบริหารงานบุคคล
- งานเลือกตั้ง
- งานตรวจสอบภายใน
- งานควบคุมและส่งเสริมการท่องเที่ยว

๑.๒ งานนโยบายและแผน มีหน้าที่ความรับผิดชอบ

- งานนโยบายและแผนพัฒนา
- งานวิชาการ
- งานข้อมูลและการประชาสัมพันธ์
- งานสารสนเทศและระบบคอมพิวเตอร์
- งานงบประมาณ

๑.๓ งานกฎหมายและคดี มีหน้าที่ความรับผิดชอบ

- งานกฎหมายและนิติกรรม
- งานการดำเนินการทางคดีและศาลปกครอง
- งานร้องเรียนร้องทุกข์และอุทธรณ์
- งานระเบียบการคลัง
- งานข้อบัญญัติ อบต.

๑.๔ งานป้องกันและบรรเทาสาธารณภัย มีหน้าที่ความรับผิดชอบ

- งานอำนวยการ
- งานป้องกัน
- งานช่วยเหลือฟื้นฟู
- งานกู้ภัย

๑.๕ งานบริหารงานการศึกษา มีหน้าที่ความรับผิดชอบ

- งานบริหารวิชาการ
- งานนิเทศการศึกษา
- งานเทคโนโลยีทางการศึกษา
- งานลูกเสือและยุวกาชาด

๑.๖ งานส่งเสริมการศึกษา ศาสนา และวัฒนธรรม มีหน้าที่ความรับผิดชอบ

- งานห้องสมุด พิพิธภัณฑ์ และเครือข่ายทางการศึกษา

- งานกิจการศาสนา
- งานส่งเสริมประเพณี ศิลปะและวัฒนธรรม
- งานกิจการเด็กและเยาวชน
- งานกีฬาและนันทนาการ

๒. ส่วนการคลัง

มีภาระหน้าที่เกี่ยวกับการจัดทำบัญชีและทะเบียนรับ-จ่ายเงินทุกประเภท งานเกี่ยวกับการเงิน การเบิกจ่ายเงิน การเก็บรักษาเงิน การนำส่งเงิน การฝากเงิน การตรวจเงิน อบต. รวบรวมสถิติเงินได้ ประเภทต่างๆ การเบิกตัดปี การขยายเวลาเบิกจ่ายงบประมาณ การหักภาษีและนำส่งเงินคงเหลือประจำวัน การรับและจ่ายขาดเงินสะสมของ อบต. การยืมเงินทรองราชการ การจัดหาผลประโยชน์จากสิ่งก่อสร้างและทรัพย์สินของ อบต. ตรวจสอบงานของจังหวัดและสำนักงานตรวจเงินแผ่นดินการเร่งรัดใบสำคัญและเงินยืมค้างชำระ การจัดเก็บ ภาษี การประเมินภาษี การเร่งรัดจัดเก็บรายได้ การพัฒนารายได้ การออกใบอนุญาตและค่าธรรมเนียม ต่างๆ และปฏิบัติหน้าที่อื่นที่เกี่ยวข้อง แบ่งส่วนราชการภายในออกเป็น ๔ งาน คือ

๒.๑ งานการเงิน มีหน้าที่ความรับผิดชอบ

- งานรับเงิน - เบิกจ่ายเงิน
- งานจัดทำฎีกาเบิกจ่ายเงิน
- งานเก็บรักษาเงิน

๒.๒ งานบัญชี มีหน้าที่ความรับผิดชอบ

- งานการบัญชี
- งานทะเบียนคุมการเบิกจ่าย
- งานงบการเงินและงบทดลอง
- งานงบแสดงฐานะทางการเงิน

๒.๓ งานพัฒนาและจัดเก็บรายได้ มีหน้าที่ความรับผิดชอบ

- งานภาษีอากร ค่าธรรมเนียมและค่าเช่า
- งานพัฒนารายได้
- งานควบคุมกิจการค้าและค่าปรับ
- งานทะเบียนควบคุมและเร่งรัดรายได้

๒.๔ งานทะเบียนทรัพย์สินและพัสดุ มีหน้าที่ความรับผิดชอบ

- งานทะเบียนทรัพย์สินและแผนที่ภาษี
- งานพัสดุ
- งานทะเบียนเบิกจ่ายวัสดุครุภัณฑ์และยานพาหนะ

๓. ส่วนโยธา

มีภาระหน้าที่เกี่ยวกับการสำรวจออกแบบและจัดทำโครงการ ใช้จ่ายเงินของอบต. การอนุมัติ เพื่อดำเนินการตามโครงการที่ตั้งจ่ายจากเงินรายได้ของอบต. งานบำรุงซ่อม และจัดทำทะเบียน สิ่งก่อสร้าง ที่อยู่ในความรับผิดชอบของอบต. การให้คำแนะนำปรึกษา เกี่ยวกับการจัดทำโครงการ และการออกแบบ ก่อสร้าง แก่อบต. และหน่วยงานอื่นที่เกี่ยวข้อง งานควบคุมอาคาร การดูแล ควบคุม ปรึกษา ซ่อมแซม วัสดุ ครุภัณฑ์ และปฏิบัติหน้าที่อื่นที่เกี่ยวข้อง แบ่งส่วนราชการภายในออกเป็น ๔ งาน คือ

- ๓.๑ งานก่อสร้าง มีหน้าที่ความรับผิดชอบ
- งานก่อสร้างและบูรณะถนน
 - งานก่อสร้างและบูรณะสภาพและโครงการพิเศษ
 - งานระบบข้อมูลและแผนที่เส้นทางคมนาคม
 - งานบำรุงรักษาเครื่องจักรและยานพาหนะ
- ๓.๒ งานออกแบบและควบคุมอาคาร มีหน้าที่ความรับผิดชอบ
- งานสถาปัตยกรรมและมัณฑนศิลป์
 - งานวิศวกรรม
 - งานประเมินราคา
 - งานควบคุมการก่อสร้างอาคาร
 - งานบริการข้อมูลและหลักเกณฑ์
 - งานออกแบบ
- ๓.๓ งานประสานสาธารณูปโภค มีหน้าที่ความรับผิดชอบ
- งานประสานสาธารณูปโภคและกิจการประปา
 - งานขนส่งและวิศวกรรมจราจร
 - งานระบายน้ำ
 - งานจัดตกแต่งสถานที่
- ๓.๔ งานผังเมือง มีหน้าที่ความรับผิดชอบ
- งานสำรวจและแผนที่
 - งานวางผังพัฒนาเมือง
 - งานควบคุมทางผังเมือง
 - งานจัดรูปที่ดินและฟื้นฟูเมือง

รายได้ขององค์การบริหารส่วนตำบล ในระยะเวลา ๕ ปี แยกได้ดังนี้

ประเภทรายได้	ปี ๒๕๕๑	ปี ๒๕๕๒	ปี ๒๕๕๓	ปี ๒๕๕๔	ปี ๒๕๕๕
- รายได้ที่จัดเก็บเอง	๘๒๙,๒๗๔	๑,๐๗๑,๗๖๑	๑,๔๒๑,๖๒๓	๑,๑๑๒,๐๑๔	๑,๖๐๔,๒๖๐.๑๓
- รายได้ที่ส่วนราชการต่างๆ จัดเก็บให้	๑๕,๐๕๓,๖๑๙	๑๔,๘๑๐,๘๕๔	๑๖,๒๙๖,๑๐๒	๑๖,๕๘๐,๘๓๗	๑๗,๕๕๖,๗๕๔.๙๐
- เงินอุดหนุนจากรัฐบาล	๑๕,๗๓๑,๕๙๑	๑๐,๔๒๓,๑๖๒	๘,๘๔๖,๗๙๐	๑๕,๑๘๓,๖๙๑	๒๐,๑๓๑,๑๖๗.๕๑
รายรับรวม	๓๑,๖๑๔,๔๘๔	๒๖,๓๐๕,๗๗๗	๒๖,๕๖๔,๕๑๕	๓๒,๘๗๖,๕๔๒	๓๙,๒๙๒,๑๘๒.๕๔